

ALUKIN

aluminiumbåtar



ÄGARENS HANDBOK



Byggs för proffs - används av båtälskare

WWW.ALUKIN.SE

FÖRORD

Bästa ägare till en Alukin-båt! Vi tackar för valet och önskar dig många angenäma stunder till sjöss.

Den här handboken är gjord för att du tryggt och utan problem skall kunna använda din båt. Handboken innehåller generella uppgifter och information om din båt, utrustningen, systemen och underhållet. Vi uppmanar dig att omsorgsfullt läsa handboken och att bekanta dig med båten innan du börjar använda den.

Ägarens handbok är naturligtvis inte en källa för sjömanskunskap eller sjösäkerhet. Om Alukin är din första båt eller om du bytt till en båttyp som du inte ännu känner skall du för din egen säkerhets och bekvämlighets skull se till att du får den erfarenhet som behövs innan du tar över "befälet" och ansvaret för båten. Mer information fås av säljaren och båtklubbar och även nationella motorbåts- eller segelförbund ger gärna information om lokala båtskolor och kan rekommendera kompetenta instruktörer.

Försäkra dig om att vind- och vågförhållanden som finns i väderprognosen motsvarar båtens planeringskategori och att manskapet kan hantera båten under sådana omständigheter. Planeringsklass C motsvarar vind- och vågförhållanden som begynnande storm med kraftig vind, med fara för exceptionellt stora vågor och vindbyar. Det är farliga förhållanden där endast ett kunnigt manskap i god kondition kan föra en välunderhållen båt. Ägarens handbok är inte en detaljerad service- eller felsökningsguide. Ta kontakt med tillverkaren om problem uppstår.

Ändringar som inverkar på sjösäkerheten får göras endast med tillverkarens skriftliga tillstånd. Båtens tillverkare kan inte anses ha ansvar för ändringar som gjorts utan tillverkarens godkännande.

Håll alltid båten i gott skick och beakta det slitage som är en följd av ålder och hård användning. Vilken båt som helst – oberoende av dess styrka – kan orsakas betydande skador om den inte används korrekt. Sådant hör inte till tryggt sjövätt.

Anpassa alltid båtens hastighet och färdriktning till vågförhållandena.

I båten bör det finnas säkerhetsutrustning (räddningsvästar, brandsläckare o.s.v.) som överensstämmer med båttyp, väderleksförhållanden etc. Manskapet bör ha kunskap om med hur man använder all säkerhetsutrustning och hur man utför en nödmanöver (man över bord, bogsering o.s.v.). Alla ombord bör använda lämpliga flytvästar.

FÖRVARA DENNA HANDBOK OMSORGSFULLT PÅ EN SÄKER PLATS, I BÅTEN, OCH GE DEN TIILL DEN FÖLJANDE ÄGAREN NÄR DU SÄLJER BÅTEN.

Kontrollpunkter innan avfärd:

- **Väderlek och prognos**

Beakta vinden, vågorna och sikten. Är båtens planeringsklass, storlek och utrustning samt skepparens och manskapets skicklighet tillräckliga för vattenområdet ni tänker ta er till?

- **Last**

Överbelasta inte båten, fördela lasten rätt. Placera inte tunga föremål för högt – då kan båtens stabilitet äventyras.

- **Passagerare**

Kontrollera att det finns flytvästar åt alla passagerare. Kom överens om varje persons uppgifter ombord innan ni kastar loss.

- **Bränsle**

Kontrollera att det finns tillräckligt med bränsle; även reserv för dåligt väder.

- **Motor och utrustning**

Kontrollera styrningen, att elapparaterna och batteriet fungerar och följ de dagliga serviceåtgärderna enligt motorhandboken. Kontrollera båtens sjöduglighet även i övrigt: inga bränsle- eller vattenläckage, säkerhetsutrustningen är ombord etc.

Kontrollera att mängden pilsvatten är minimal.

- **Ventilation**

Kontrollera att ventilationen fungerar för att minska brandrisken.

- **Surra lasten**

Kontrollera att lasten är placerad så att den hålls på plats även vid sjögång och hård vind.

- **Sjökort**






Har du sjökort för ett tillräckligt stor område om du inte rör dig på väl bekanta vatten?

- **Kasta loss**

Kom överens med besättningen om vem som lossar vilken lina osv. Se till att linorna inte hamnar i propellern varken vid avfärd eller landtagning.

Uppgifter om motorn finns i en separat handbok

Innehållsförteckning

Beskrivning	Sida
1. Allmänt	5
2. Garanti	5
3. Innan båten tas i bruk	5
3.1 Första sjösättning	5
3.2 Försäkringar	5
3.3 Utbildning	5
4. Tekniska data	6
5. Båtens egenskaper och användning	7
5.1 Allmänt	7
5.2 Största rekommenderade personantal	8
5.2.1 Last	9
 5.3 Stabilitet och att förhindra läckage	10
5.3.1 Öppningar i skrov och däck	10
5.3.2 Pils pump och tömning	11
5.3.3 Stabilitet och flytförmåga	11
5.4 Förebygg eldsvåda och explosionsrisk	12
 5.4.1 Motor och bränslesystem	12
5.4.2 Släckningsutrustning	12
5.5 Elsystemet	14
5.6 Manövreringsegenskaper	16
 5.6.1 Körning med hög hastighet	16
5.6.2 Nödbrytare	17
5.6.3 Sikt från förarplatsen	17
5.7 Förhindra man över bord och hur man kliver ombord igen	17
5.8 Fäst lös utrustning	17
5.9 Beakta miljön	17
5.10 Ankring, förtöjning och bogsering	19
5.11 Trailertransport	21
 6. Service och underhåll	21
6.1 Vid behov av service	21
 7. Kontrollpunkter	22

1. Allmänt

Ägarens handbok gör det lättare för dig att bli bekant din nya båt med egenskaper. De skilda handböckerna för den utrustning som finns installerad ombord ingår i handbokspaketet och hänvisas ofta till. Du kan naturligtvis komplettera handboken med handböcker för utrustning som du senare anskaffat.

2. Garanti

Båten har en skrovgaranti på 3 år, garantin gäller för skrovets svetsfogar och svetsade detaljer. Garantin gäller ej om båten har missköts eller om båten framförts med oförsiktighet.

Garanti för motor och övrig utrustning gäller respektive leverantörs avtal.

3. Innan båten tas i bruk



3.1 Första sjösättning

Sjösätt båten och kontrollera att motorn infästningsbultar är täta. Kontrollera noggrant det första dygnet att inget vatten läckt in. Öppna luckan vid motorbrunnen och kontrollera att inget vatten läckt in. Vid läcka använd länspumpen som är ansluten till pilsutrymmet och tag sedan kontakt med din säljare.

3.2 Försäkringar

En båtförsäkring ersätter skador till sjöss, under transport eller docktagning. Kontrollera särskilt försäkringsansvaret vid lyft av båten. Försäkringen har också en indirekt inverkan på sjösäkerheten: vid ett allvarligt haveri kan man framför allt koncentrera sig på att rädda människor. Noggrannare uppgifter om försäkringsalternativen får du på försäkringsbolagen.

3.3 Utbildning

Det finns gott om litteratur om sjöliv och båthantering och dessutom får man av båtklubbar och på navigeringskurser mycket nyttig och praktisk information om sjöliv. Den här teoretiska kunskapen utgör en god grund för de färdigheter som behövs ombord, men en praktisk säkerhet i hantering av båten, navigering, förtöjning och ankring får man först efter en lång praktisk övning.

4. Tekniska data

600SP

L.ö.a	Ca 6,0m (skrov 5,6m)
B.o.a	Ca 2,28m (skrov 2,18m)
H(fribord)	Ca 0,6m
Vikt utan motor	670 kg
Rigglängd	XL (25")
Motor storlek	90-115hk
Max. hastighet	40 knop
Länsning	Självlänsning
Märkning	CE/C
Antal personer	6

600DP

L.ö.a	Ca 6,0m (skrov 5,7m)
B.o.a	Ca 2,28m (skrov 2,28m)
H(fribord)	Ca 0,6
Vikt utan motor	Ca 750kg
Rigglängd	XL (25")
Motor storlek	90-115hk
Max. hastighet	40 knop
Länsning	Självlänsning
Märkning	CE/C
Antal personer	6

650SP

L.ö.a	Ca 6,5m (skrov 6,1m)
B.o.a	Ca 2,3m (skrov 2,2m)
H(fribord)	Ca 0,65m
Vikt utan motor	Ca 740kg
Rigglängd	XL (25")
Motor storlek	115-175hk
Max. hastighet	40 knop
Länsning	Självlänsning
Märkning	CE/C
Antal personer	7

650DP

L.ö.a	Ca 6,5m (skrov 6,1m)
B.o.a	Ca 2,3m (skrov 2,2m)
H(fribord)	Ca 0,65m
Vikt utan motor	Ca 790kg
Rigglängd	XL (25")
Motor storlek	115-175hk
Max. hastighet	40 knop
Länsning	Självlänsning
Märkning	CE/C
Antal personer	7

750SC

L.ö.a	Ca 7,5m (skrov 7,1m)
B.o.a	Ca 2,32m (skrov 2,22m)
H(fribord)	Ca 0,7m
Vikt utan motor	Ca 1200kg
Rigglängd	XL (25")
Motor storlek	150-300hk
Max. hastighet	45 knop
Länsning	Självlänsning
Märkning	CE/C
Antal personer	6

750SP

L.ö.a	Ca 7,5m (skrov 7,1m)
B.o.a	Ca 2,32m (skrov 2,22m)
H(fribord)	Ca 0,7m
Vikt utan motor	Ca 830kg
Rigglängd	XL (25")
Motor storlek	150-250hk
Max. hastighet	40 knop
Länsning	Självlänsning
Märkning	CE/C
Antal personer	8

750DP

L.ö.a	Ca 7,5m (skrov 7,1m)
B.o.a	Ca 2,32m (skrov 2,22m)
H(fribord)	Ca 0,7m
Vikt utan motor	Ca 890kg
Rigglängd	XL (25")
Motor storlek	150-250hk
Max. hastighet	45 knop
Länsning	Självlänsning
Märkning	CE/C
Antal personer	7

750C/Front Cabin

L.ö.a	Ca 7,5m (skrov 7,1m)
B.o.a	Ca 2,32m (skrov 2,22m)
H(fribord)	Ca 0,7m
Vikt utan motor	Ca 1200kg
Rigglängd	XL (25")
Motor storlek	150-250hk
Max. hastighet	40 knop
Länsning	Självlänsning
Märkning	CE/C
Antal personer	8

5. Båtens egenskaper och användning

5.1 Allmänt

Avsikten med Ägarens handbok är inte att vara en komplett serviceguide eller reparationsbok, utan att göra ägaren bekant med sin nya båts egenskaper och hjälpa ägaren att använda båten på ett ändamålsenligt sätt.

Med planeringsklass C avses följande:

Klass C: Båten är planerad att användas i förhållanden där vindens hastighet är högst 6 beaufort (ca. 14 m/s) och motsvarande vågförhållande (signifikativ våghöjd högst 2 m med ställvis upp till 4 m höga vågor). Sådana omständigheter kan man möta på öppna sjöar, vid flodmynningar och i kustvatten under måttfulla väderleksförhållanden.

Anmärkning: Den signifikativa våghöjden är medelhöjden för den högsta tredjedelen av vågorna, vilket ungefär motsvarar en erfaren iakttagares uppskattning av våghöjden. Några enskilda vågor kan vara upp till dubbelt så höga.

Tillverkarens skylt:

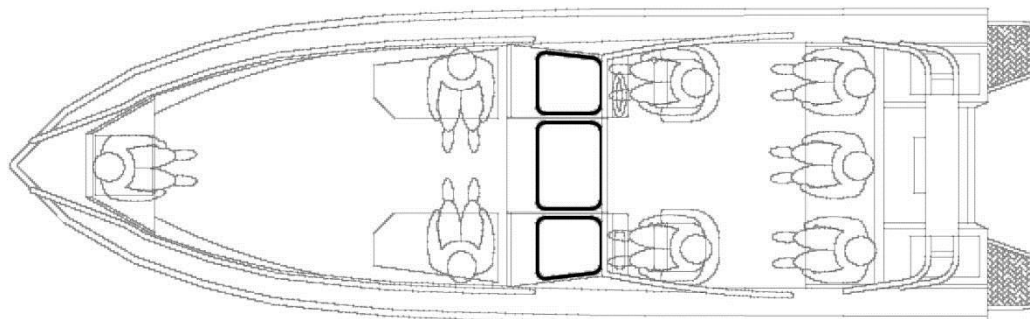
På tillverkarens skylt, som fästs vid förarplasten, finns en del av dessa uppgifter. Kompletterande förklaringar finns i denna handbok på respektive ställen.

5.2 Största rekommenderade personantal

Max last på respektive båt kan ses på tillverkarens skylt alt. vid tekniska data (kap.4).



WARNING! Överskrid inte det största rekommenderade personantalet. Oberoende av antalet personer får totalvikten för personerna och lasten inte överskridas (se punkt 5.2.1 Last). Använd alltid båtens stolar eller sittplatser. Om er båt inte är försedd med sitsar för 6 personer bör de sitta på durken på de platser som figuren anger som sittplatser.



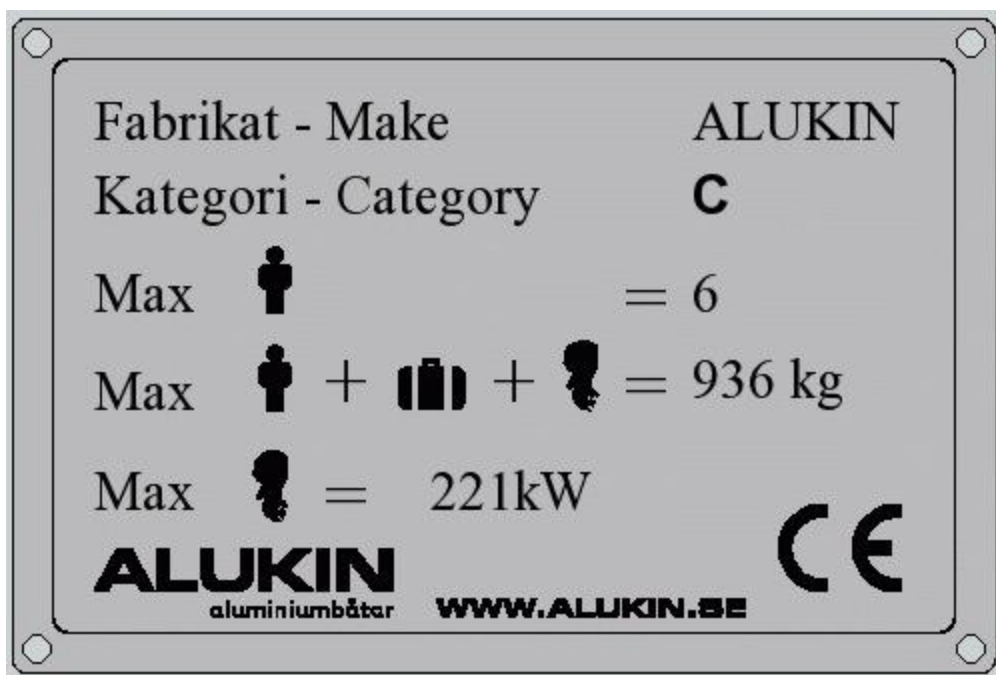
5.2.1 Last

En vuxen person beräknas väga 75 kg och ett barn 37,5 kg. Förutom ovannämnda största last anser man att båten kan lastas med följande vikter: basutrustning 10 kg och total vikt för vätskor i tank 96 kg. Den rekommenderade lasten omfattar endast ovannämnda viktkomponenter.

Max last på respektive båt kan ses på tillverkarens skylt, som är monterad vid förarplatsen.



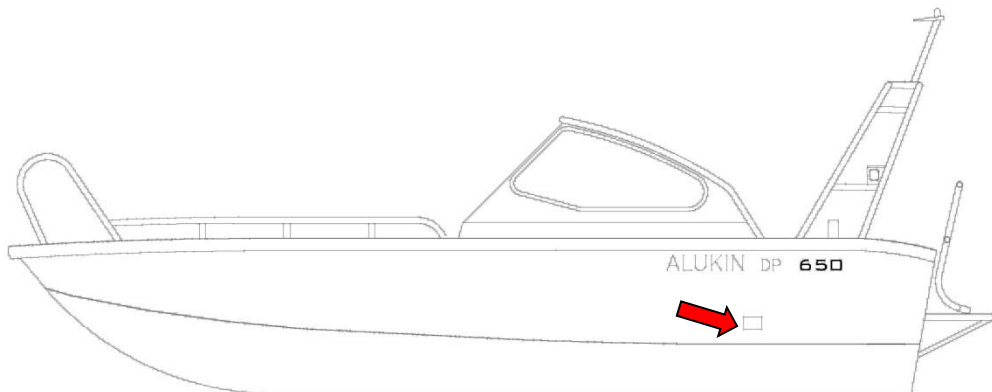
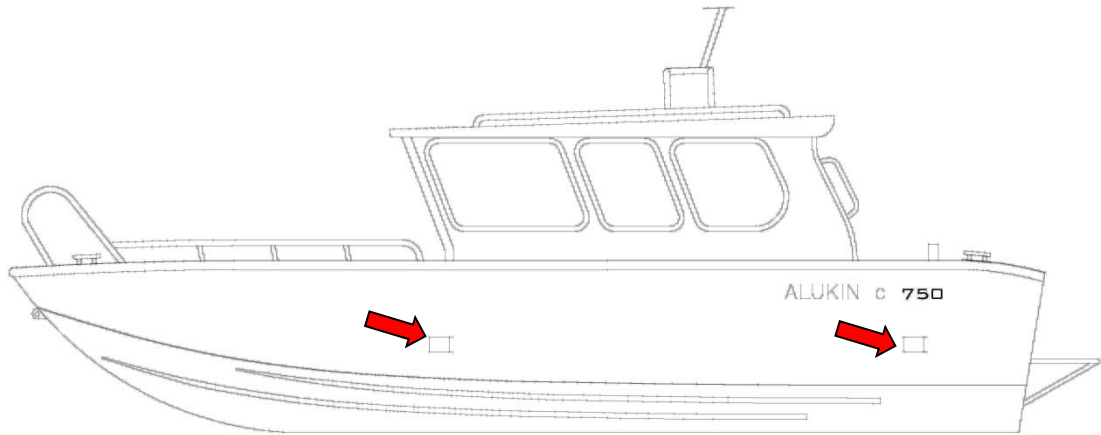
WARNING: Överskrid aldrig den rekommenderade högsta lasten. Lasta båten alltid omsorgsfullt och fördela lasten sakligt så att trimningen bibehålls (ungefär jämn köl) Undvik att placera tunga föremål högt.



5.3 Stabilitet och att förhindra läckage

5.3.1 Öppningar i skrov och däck

En beskrivning av öppningar och proppar finns i figur nedan. I Alukin båtarna finns det flera tömningsöppningar (länsöppningar) för regnvatten och stänk. Dessa vara öppna och de bör regelbundet rengöras så att inte skräp täpper till dem.



5.3.2 Pils pump och tömning



Kontrollera pils pumpens funktion före varje färd med båten. Detta gör man genom att slå på brytaren vid brytarpanelen vid förarplatsen; lyssna noga för att säkerställa att pumpen startar.

Pumpen har två separata säkringar; vid brytarfunktion finns säkringen i säkringshållaren under förarplatsen, vid automatisk (nivåvakt) funktion finns en automatsäkring bredvid huvudströmbrytaren som är placerad i aktersoffan på styrbordsidan (inne i hytt).

Sugslangarna är placerade så nära bottenplåten som det bara praktiskt är möjligt.

Trots detta är det naturligt att det i pilsen finns en liten mängd vatten som pumpen inte kan avlägsna.



VARNING! Pils pumpsystemet är inte planerat för att klara av en läcka på grund av grundstötning eller annan skada.

OBS! Kontrollera regelbundet att pils pumpen fungerar. Rengör sugöppningen.

5.3.3 Stabilitet och flytförmåga

Alukin-båtarnas stabilitet är utomordentlig på grund av skrovformen och viktfordelningen. Kom dock ihåg att stora brytande vågor alltid är farliga för stabiliteten. Observera att båtens stabilitet försvagas av varje högt placerat tungt föremål. All ändring av massafördelningen kan i betydande grad påverka båtens stabilitet, trimning och prestations förmåga. Ta kontakt med båtens tillverkare om du planerar sådana ändringar. Håll vattenmängden i pilsen så liten som möjligt, för fritt svallande vatten i båten försämrar alltid stabiliteten.

Beakta att stabiliteten kan försvagas vid bogsering. Alukin båtarna är osänkbara (under normala förhållanden) då botten och andra tomma utrymmen i skrovet är fyllt med luftkuddar.

Nedan ser du flytkuddarnas volym i skroven:

600 skrovet: ca 1300 liter

650 Skrovet: ca 1500 liter

750 skrovet: ca 2000 liter

5.4 Förebygg eldsvåda och explosionsrisk

5.4.1 Motor och bränslesystem

Kontrollera efter att tanken fyllts att bränsle inte runnit ner i pilsen eller i motorutrymmet och putsa genast bort eventuella bränslestänk. Förvara inte reservkanistern i ovädrat utrymme eller löst och inte heller utrustning som innehåller bensin i utrymmen som inte är avsedda för detta. Kontrollera årligen att bränsleslangarna inte är slitna.

Utrymmet till bränsletanken är försedd med ventilationsöppningar och bränsletanken har en egen/separat avluftning som leder ut från utrymmet samt huvudströmbrytaren är gastät.

OBS! Kontrollera regelbundet att slangar och kopplingar är täta.



Stäng av motorn innan du tankar samt släck cigaretter och annan öppen eld.
Använd inga elapparater.

5.4.2 Släckningsutrustning

ALUKIN båtarna är försedda med en 2 kg pulverhandsläckare. Släckarens placering påvisas med en skylt enligt nedan.



Handsläckarna bör föras på service varje år. Över tio år gamla handsläckare godkänns inte utan ny provtrycksbelastning av tryckkärlet. När handsläckarna byts ut så skall den ersättande ha minst samma släckningskapacitet som de ursprungliga. Båtens ägare/användare bör se till att det alltid finns minst ett lättillgängligt brandkäril med fastknutet rep. Kontrollera att brandsläckningutrustningen är lätt tillgänglig även då båten lastad. Se till att besättningen vet var släckningsutrustningen finns och hur den fungerar. Håll pilsen ren från bränsle och kolla regelbundet eventuellt bränsleläckage. Bensinlukt är ett säkert tecken på bränsleläckage.

Var noga med att

- aldrig hindra tillgången till skyddsutrustning såsom eldsläckare och elsystemets huvudbrytare.
- aldrig täppa till ventilationsöppningar i båten; de är avsedda för ventilation av bränsleångor
- aldrig ändra båtens el- eller bränslesystem eller låta någon person som inte kan sin sak ändra på något av båtens system
- aldrig lösgöra bränsleslangen till den lösa tanken från motorn när motorn går för att t.ex. byta tank.
- aldrig fylla på bränsle eller handskas inte med bränsle när motorn är igång
- aldrig röka eller använda öppen eld när du handskas med bränsle.

5.5 Elsystemet

Huvudströmbrytaren finns vid styrbordssidan inne i aktersoffan (modell SP och DP) och vid förarplatsen inne i hytt (hyttmodeller). Strömkretsen är tillkopplad när nyckeln är vriden till läge "ON" och nyckeln låst sig på plats. När nyckel är i "OFF" läge är strömkretsen bortkopplad och nyckeln avlägsnas från brytaren.

Med dubbla batterier; 1= batteri 1, 2= batteri 2, 1+2= båda batterier

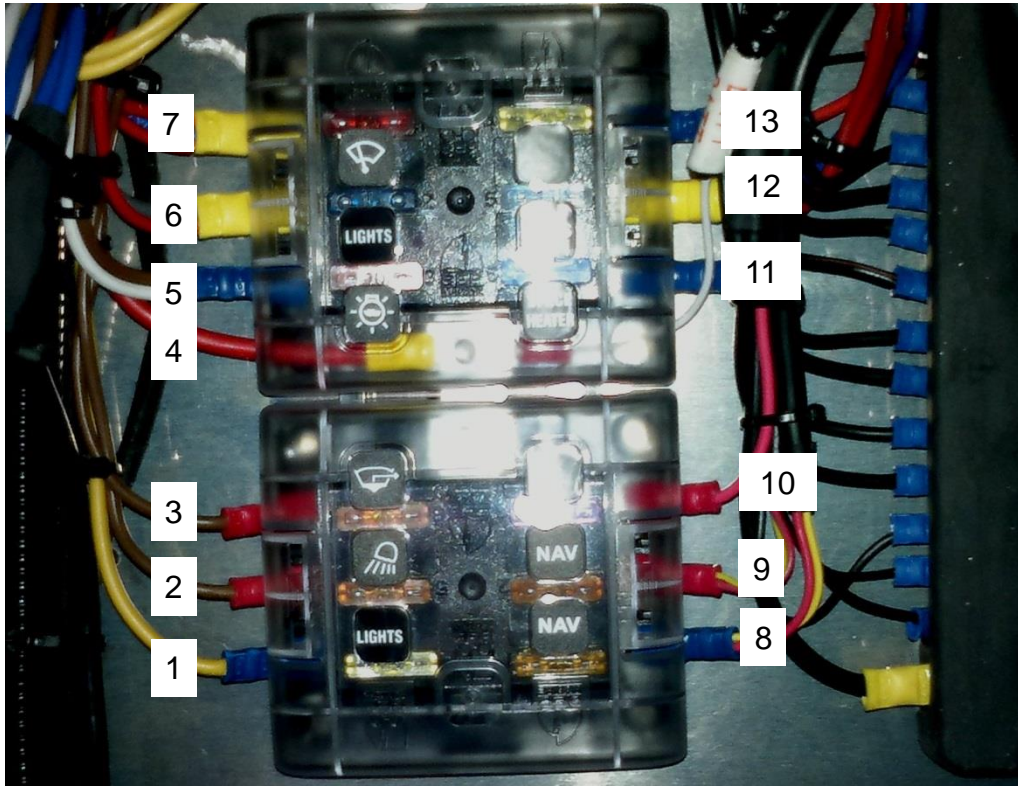


OBS! Vrid aldrig huvudströmbrytaren till "OFF" läge när motorn är igång. Se till att tändningen är av innan huvudströmbrytaren vrids till "OFF" läge.

När du lämnar båten, slå från huvudströmbrytaren. Koppla även ur strömmen vid elinstallationsarbeten. Var försiktig att du inte med metallverktyg samtidigt vidrör batteriets båda navlar eller båtens aluminiumdelar när du lösgör eller fäster batteriet.

Ladda batteriet enbart med motorn eller en batteriladdare. Laddning med för stor strömstyrka gör att batteriet kan explodera.

OBS! Bryt aldrig strömmen med huvudbrytaren när motorn är i gång.



1. Bogbelysning
2. Kartlampa
3. Länsypump
4. + matning
5. Lanternor + hyttbelysning
6. Däcksbelysning fram + 12V uttag babord
7. Vindrutetorkare
8. Navigation
9. Navigation
10. Navigation
11. Värmare
12. Däcksbelysning akter + 12V uttag styrbord
13. Trimplan

5.6 Manövreringsegenskaper



5.6.1 Körning med hög hastighet (Se gulmarkerat fält nedan)

För max rekommenderad motorstorlek se tillverkarens skylt alt. tekniska data (kap. 4). Använd inte båten med en motor med större effekt än den som anges på tillverkarskylten.

Grundreglerna för justering av riggvinkeln för motorer som har el-hydraulisk justering av riggvinkeln (Power Trim) är följande:

- lyft båten till plan med inställningen ”fören ner”
- när båten planar och vågorna är små, lyft fören tills propellern mister sitt grepp eller motorn går på sin övre gräns. Sänk fören litet, så att körningen blir stabil. Med hjälp av loggen kan du sedan optimera riggvinkeln.
- Sänk fören då vågorna kommer från fören så blir gången mjukare. Lyft fören en aning när vågorna kommer akterifrån och i mycket kraftig motsjögång, så att fören inte dyker.



- Kör inte båten med hög hastighet så att riggvinkeln är negativ d.v.s. fören är nere för då kan båten kränga och under hårda förhållanden kan båten tippa.

WARNING! Justera riggvinkeln försiktigt vid höga hastigheter. Kör inte med fören för mycket nere för då kan båten plötsligt svänga.



WARNING! Manövreringen vid hastigheter över 35 knop är sämre. Snabba girningar kan leda till att du tappar kontrollen. Minska hastigheten innan branta girningar åt något håll.

WARNING! Vågor försvagar båtens manövreringsduglighet och gör att båten kränger. Beakta detta genom att sänka hastigheten när sjögången blir kraftigare.

Anpassa alltid hastigheten till förhållandena och miljön. Beakta:

- sjögången
- de egna svallvågorna. Följ förbud om svallvågor. Sänk hastigheten och minska svallvågorna av artighet och av säkerhetsskäl för dig själv och andra.
- sikt
- ruttkännedom
- ruttens bredd
- utrymme för att stanna och gira undan.

5.6.2 Nödbrytare

Om motorn är utrustad med nödbrytare, fäst nödbrytarens snöre vid dig själv genast när du lossnat förtöjningslinorna.

Läs mera i motorns handbok. I synnerhet om du färdas ensam är det mycket viktigt att båten stannar om du av någon anledning ramlar i vattnet eller snubblar i båten. Kom dock ihåg att lösgöra snöret innan landningsmanövern för att undvika att motorn stannar.



FARA! En roterande propeller är livsfarlig för den som ramlat i vattnet eller en simmare. Stäng av motorn när en simmare eller vattenskidåkare kliver ombord.

5.6.3 Sikt från förarplatsen

Vid vackert och lugnt väder är det lätt att köra, bara man arrangerar tillräckligt med utkik. Se alltid till att det är bästa möjliga sikt från förarplatsen:

- placera passagerarna så att synfältet inte minskar
- kör inte hela tiden med planingströskelhastighet eftersom fören då begränsar sikten
- justera båtens ställning med motorns riggvinkel (Power Trim) och med eventuella trimplan så att inte fören begränsar sikten.
- använd vid behov vindrutetorkare
- kom ihåg att även se bakåt i synnerhet i farleder där fartyg rör sig. Använd vederbörliga färdljus vid mörker och begränsad sikt (dimma, kraftigt regn).

5.7 Förhindra man över bord och hur man kliver ombord igen

Alukin båtarnas durk och scarndeck är av durkplåt, vilket ger ett bra grepp. Sitt, stå eller vistas inte på andra ställen än på markerade sittplatser under färden. Det är lättast för en person som ramlat i vattnet att ta sig tillbaka ombord med hjälp av badstegen och badbryggan som finns i aktern. Stegen kan fällas ner även om man är i vattnet.

5.8 Fäst lös utrustning

Fäst tyngre utrustning, t.ex. ankare, stadigt innan du far iväg. Luftströmmen tar lätt tag i lätta saker, vilket det är skäl att beakta.

5.9 Beakta miljön

Skärgården och insjöarna i Norden är unika miljöer och det är en hederssak för en båtförare att tänka på att bevara dem. Undvik alltså:

- bränsle- och oljeutsläpp
- att tömma skräp och avfall i vattnet eller att lämna dem på stranden
- att låta tvättmedel eller lösningsmedel att hamna i vattnet
- oljud till sjöss eller i hamn
- att orsaka svallvågor speciellt vid smala ställen och i grunda vatten



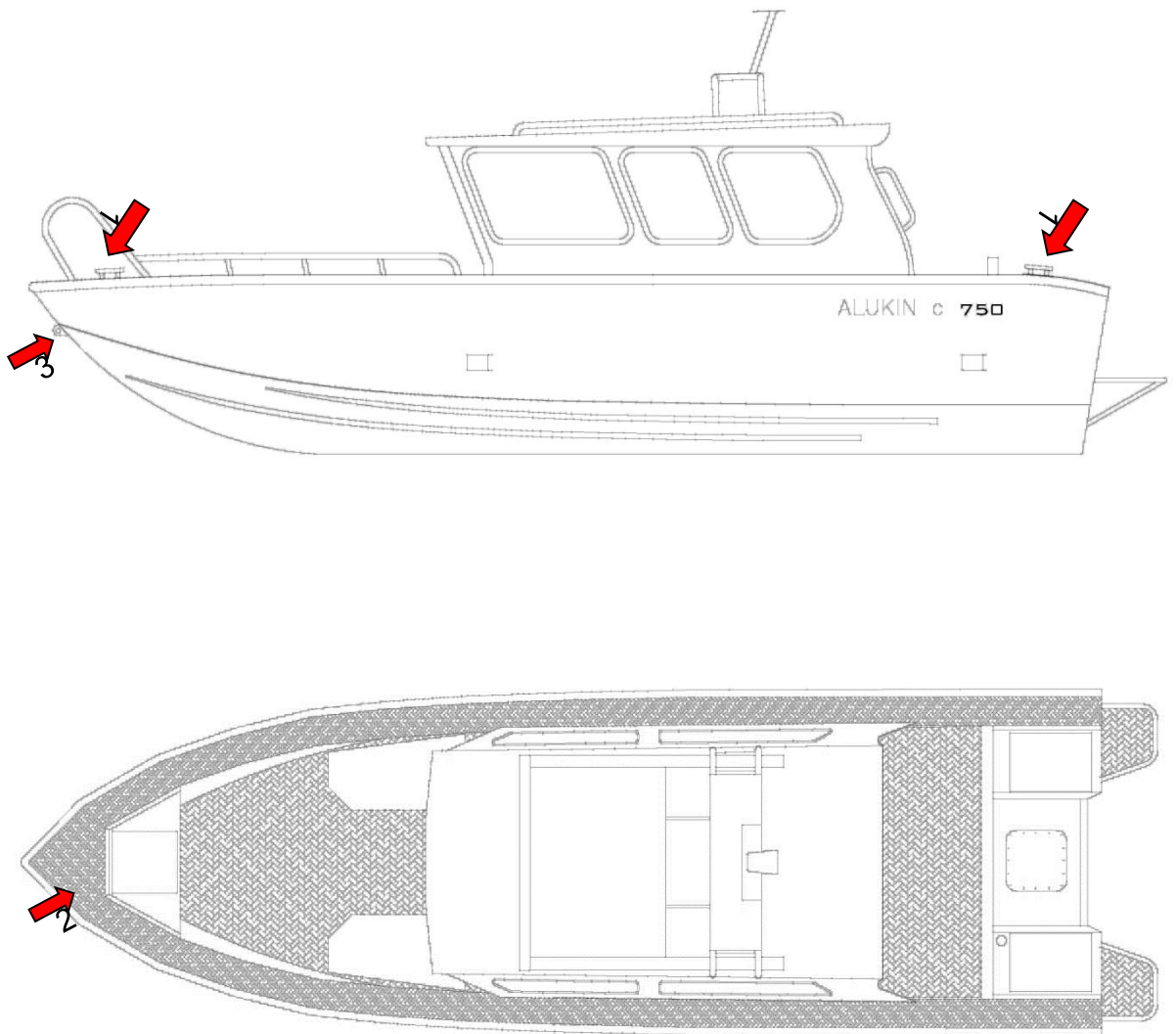
Räddningsstege + plattform

5.10 Ankring, förtöjning och bogsering

Förtöj alltid båten omsorgsfullt på en skyddad plats eftersom förhållandena snabbt kan ändras. Se fästpunkter i figur nedan. Använd inte andra delar i båten för förtöjning eller ankring.

Använd tillräckligt stora fendertar för att förhindra skavningar. Ringen i fören är avsedd för gliddocka eller trailer och är inte avsedd för förtöjning med dragning i sidled t.ex. vid brygga. På fördäcket finns också en separat härdad ögla för en låskedja för att förhindra stölder, men inte heller den får användas för annat än låsningsändamål. Hållfastheten för fästpunkterna har angetts i bild nedan. Det är på ägarens/användarens ansvar att säkra att förtöjnings-, bogserings- och ankarlinorna, ankarkedjorna och ankaren är lämpliga för den användning som båten är avsedd för och att kedjornas brottshållfasthet inte överstiger 80% av fästpunkternas hållfasthet. Det är dock skäl att beakta att linorna och repen försvagas med tiden av bl.a. förtöjningsknopar. Kontrollera med ett lod att vattendjupet är tillräckligt vid strandtagning i en naturhamn och **KASTA ANKARET TILLRÄCKLIGT LÅNGT FRÅN STRANDEN**. Ett måttligt fäste får man om ankarlinan är 3–5 gånger vattendjupet och fästet blir bättre ju mera ankarlina som ligger ute. Ankaret håller också bättre om de första 3–5 metrarna är ett tungt rep eller en kätting.

Använd tillräckligt kraftig bogserlina när du bogserar en annan båt. Börja bogseringen försiktigt, undvik ryck, överbelasta inte motorn. Se till att bogserlinan inte hamnar i propellern. Anpassa bogserlinans längd och fäst linan enligt figur nedan om du bogserar eller om din båt blir bogserad.



1. Fästpunkter för förtöjning, bogsering och ankring (Hållfasthet 15 kN)
2. Låsögla klass 3
3. Trailerögla (skall användas endast för upptagning av båt, inte användas till förtöjning eller låsning av båt).

5.11 Trailertransport

Försäkra dig om att när du lyfter en Alukin-båt på trailer att trailern passar för båten: det finns tillräckligt med stöd för att minska punktbelastningarna, bärförmågan är tillräcklig för båten, dess motor, utrustning, batteri, annan utrustning samt bränsle. Ur bilens registerutdrag framgår den högsta tillåtna totalvikten för släpvagnen.

Ta bort onödig last från båten och töm pilsvattnet innan lyftet på trailer. Justera trailerns sidostöd så att kölstöden tar emot den största vikten. Lyft båten endast vid ögla i fören. Surra båten ordentligt vid trailern innan transporten. Skydda båten genom att lägga skydd mellan båten och surringslinorna. Kontrollera i motorns handbok vad där står om trailertransport.



OBS! Trailern bör vara något framtung. Kontrollera att båten är ordentligt fäst vid trailern och att båtens vikt fördelas jämnt på stöden. En gungande båt hackar mot ett enskilt stöd och då kan skrovet skadas. (**OBS! Överskrid aldrig trailerns draganordnings-/kulbelastning**)

WARNING! En båttrailer som inte har tillräcklig bärförmåga eller som är dåligt underhållen kan gå sönder under transporten och förorsaka en farlig situation. Kolla att trailerns bärförmåga även räcker till för vikten på motorn, bränslet och annan utrustning.

6. Service och underhåll

För information om båtens underhåll, service och reparation kontakta tillverkaren. Större skador på aluminiumet bör repareras av en professionell person. Om motorn eller de andra apparaterna går sönder, är det bäst att i första hand kontakta de ifrågavarande leverantörerna.

VIKTIGT!

- Kontrollera att offeranoden fräts. Byt till ny offeranod när den är "uppäten" eller innan sjösättning inför ny båtsäsong!
- Kontrollera länsplumpens funktion inför ny båtsäsong.

OBS! Många felaktigt gjorda efterinstallationer och ändringsarbeten kan åstadkomma skada på båtens konstruktion eller riskera säkerheten. Kontakta därför tillverkaren innan du gör något eller låter utföra jordningar, luckor, fäster utrustning eller monterar utrustning eller förenar aluminium med andra metallegeringar



6.1 Vid behov av service

Vid service av motor, garantiärenden eller andra motorproblem skall båten transporteras till närmsta auktoriserad märkesverkstad. Service- och garantiärenden på skrov skall båten transporteras till tillverkaren.

Kunden ansvarar för ombesörjelse av transport till och från gällande serviceställe. 21

7. Kontrollpunkter

Start:

- Vrid huvudströmbrytaren i läge 1&2.
- Kontrollera bränslet; att det finns i tanken och att det inte finns vatten i filtret.
- Kontrollera pilspumpen (slå på brytaren och lyssna)
- Fäst dödmansgreppen i handled eller i kläderna.
- Vrid på tändningen och tryck på startknappen.
- (uppvärmning) Låt motorn gå på tomgång (3-5 min) innan avfärd
- Kontrollera att motorn har kylning (vatten stråle bakom motor)

Efter körning:

- (Avkylning) Låt motorn gå på tomgång (3-5min) innan ni stänger motorn.
- Tryck på stoppknappen och vrid av tändningen.
- Ta bort dödmansgreppet.
- Vrid huvudströmbrytaren i läge "OFF".

Start av värmare (om monterad):

- Vrid huvudströmbrytaren i läge 1&2 (om motorn är igång), i läge 1 eller 2 (om motorn är avstängd), på detta sätt finns alltid ett batteri med full spänning för start av motor.
- Ställ in önskad effekt med vredet.
- Sätt brytaren i läge "låga".

Avstängning av värmare (om monterad):

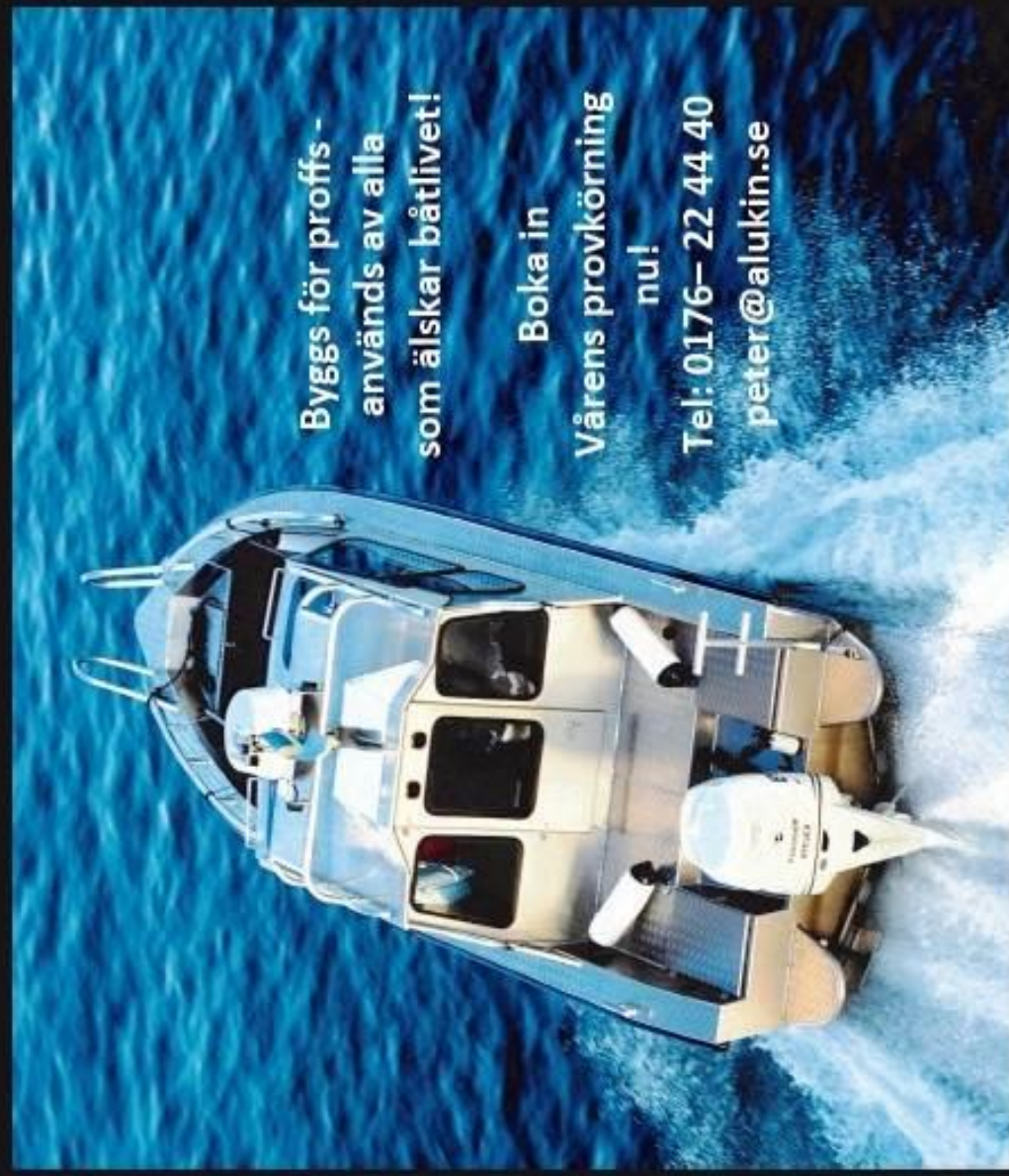
- Vrid effekt vredet till o-läget (stäng värmaren).
- Låt värmaren gå tills den stänger av sig själv (ca 4-5 min).
- Vrid av huvudströmbrytaren.

OBS! Ha som regel att ALLTID stänga av huvudströmbrytaren när ni lämnar båten

Flexibilitet & funktionell design

Made in Roslagen
Sweden

ALUKIN
aluminiumbåtar



Byggs för proffs -
används av alla
som älskar båtlivet!

Boka in
Vårens provkörning
nu!

Tel: 0176-22 44 40
peter@alukin.se

WWW.ALUKIN.SE

Häng med oss på

facebook

.com/Alukinboats